

PHILIPS

Selecon



RAMA FRESNEL & PC Serisi

KULLANIM KILAVUZU

Bu kitapçıkta yer alan modeller:
Yüksek Performans 175 Fresnel
Yüksek Performans 175 PC
150 Fresnel
150 PC

İMALATÇI :
PHILIPS SELECON
19-21 Kawana Street, Northcote,
Auckland 1310, YENİ ZELANDA
Tel: 64-9-4810100 / Fax: 64-9-4810100
www.seleconlight.com

Avrupa Bölge Sorumlusu:
"Philips Entertainment European Service
and Distribution Centre"
Marssteden 152, Enschede 7547 TD
HOLLANDA
Tel: 31-53-4500424 / Fax: 31-53-4500425

TÜRKİYE DİSTRİBÜTÖRÜ SERVİS VE YEDEK
PARÇA TEMİN MERKEZİ :

NEFAN TİCARET VE SANAYİ LTD. ŞTİ.
Hattat Halim Sokak No: 8, Gayrettepe
İSTANBUL
Tel: 90-212-2884139 Fax: 90-212-2759118
nefan@nefan.com / www.nefan.com

 **NEFAN**
TİCARET VE SANAYİ LİMİTED ŞİRKETİ

Yeni profil spotunuzu kullanmadan önce lütfen kullanım kılavuzunu dikkatle okuyunuz. Daha fazla bilgi için satıcınıza veya bölgenizdeki Selecon distribütörüne danışabilirsiniz.

LAMBANIN CİHAZA TAKILMASI

Lambayı cihaza takmadan önce **CİHAZIN ELEKTRİK FİŞİNİ ÇEKİNİZ**. Profil spot kapatıldıktan sonra hala sıcak olabileceğinden, cihaza dokunurken yanma riskine karşı dikkatli olunuz ve gerekiyorsa cihazın soğumasını bekleyiniz. Bu cihaz yanıcı yüzeylere kesinlikle monte edilemez.

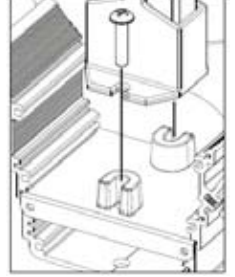
Yüksek Performans 175 Fresnel, Yüksek Performans 175 PC, 150 Fresnel ve 150 PC modellerinden oluşan **Selecon Rama Serisi, T/29 1200W** veya **T/19 1000W** tipi lamba ile kullanılmak üzere tasarlanmıştır.

Selecon Rama Fresnel / PC ve GX9.5 Lamba Tabanı

GX9.5 Lamba Tabanı, ayarlanabilir yüksekliğiyle, farklı boyutlardaki bu iki lambanın aynı hizada kullanılabilmesini sağlar. Yükseklik ayarı tabana takılan iki yükseltici ile sağlanır. T/29 1200W lamba yükseltisiz, T/19 1000W lamba ise tabana yükseltici takılarak kullanılır.

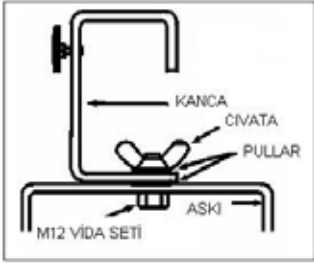
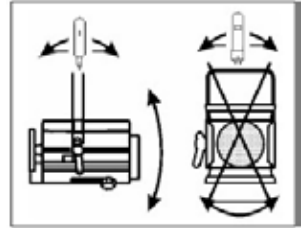
Yükselticileri takmak için, lamba tabanındaki vidaları sökünüz. Tabanı yerinden çıkartarak, vida deliklerinin boşluğuna yükselticileri kaydırarak yerleştiriniz ve tabanı vidalarla yeniden sabitleyiniz. Rama GX9.5 ile kullanılacak lambalar: 1200W T/29: 1000W - T/11, T/19, CP24, CP70.

DİKKAT: Bu cihaz aydınlatacağı objeden en az 1 METRE uzağa konumlandırılmalıdır.



CİHAZIN MONTAJI

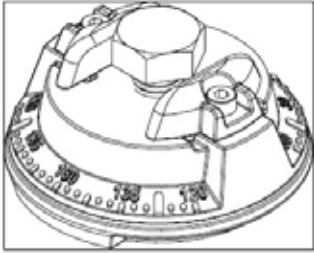
Bu profil spot, ızgara filamanlı tiyatro lambası ile kullanılır. Lambanın normal ömründen önce kullanılmaz hale gelmesini önlemek için, profil spotunuzu mutlaka yatay ve lamba tabanı aşağı (yere) gelecek şekilde takınız (lamba ayar düğmesi, arka lamba plakasının alt kısmında yer almaktadır).



Rama 150 Fresnel ve PC / Rama 175 Fresnel ve PC

Cihazı standart tiyatro profiline (48mm) monte etmek için G tipi kelepçe (sipariş kodu: 20HC) kullanınız. Cihazla birlikte verilen 12 mm.'lik vida - pul - somun setini kullanarak, kelepçeyi spotunuzun askısındaki deliğe şekilde görüldüğü gibi monte ediniz (kelepçenin üstüne ve altına birer pul koyulmalıdır).

Cihazı teleskopik ayağa monte etmek için, cihazın askısını gövdenin altına doğru kaydırıp, ayağa 10 mm.'lik vida seti kullanarak bağlayınız.



Rama 150FT Fresnel ve PC / Rama 175FT HP Fresnel ve PC

Cihazı standart tiyatro profiline (48mm) monte etmek için G tipi kelepçe (sipariş kodu: 20HC) kullanınız. Bu cihaz, hızlı ayarlamaya sağlayan FFT Pan Grip kontrol sistemine sahiptir. Kelepçeyi FFT Pan Grip aparatının üzerine takıp, 12 mm.'lik vida setiyle sabitledikten sonra, ölçüğe göre istediğiniz ayarlamayı yapıp kelepçeyi sıkıştırınız.

GÜVENLİK ZİNCİRİ

Spotları profile asarken mutlaka emniyet zinciri kullanınız! Rama'da, kullanılmayacağı zaman cihazın içine toplanabilen bir emniyet zinciri mevcuttur. Emniyet zincirini kullanmak için, lamba yuvasının tepesinde bulunan emniyet bağı kelepçesinin vidasını sökünüz, lamba yuvasının arkasındaki ucu çekiniz ve emniyet zincirini profilin etrafına sardıktan sonra ucundaki mandalı zincire takınız. Zincirde, cihazın pozisyonunun değiştirilmesine izin verecek kadar boşluk bıraktığınızdan emin olunuz.

Emniyet zincirini değiştirmek için, lamba yuvasının arka parçasını sökünüz, güvenlik zinciri kelepçesini kaydırarak çıkartınız ve sarma barını yerinden çıkarmadan, emniyet zincirini çekerek çıkartınız. Yeni bir emniyet zinciri takmak için, zincir çıkarma işlemini sondan başa doğru uygulayınız. Sadece Selecon onaylı güvenlik zincirleri kullanınız.

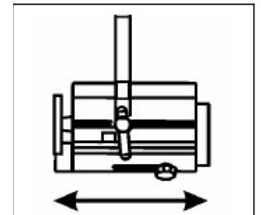
DİKKAT: Kullanım sırasında emniyet bağı aşırı ısınabileceğinden, lütfen cihaza dokunurken dikkatli olunuz. Profil spotun sorunsuzca odaklanabilmesi için, emniyet zincirini bağlarken yeterli boşluk bıraktığınızdan emin olunuz.

ODAKLAMA

Rama 150 Fresnel ve PC / Rama 175 Fresnel ve PC

Rama'nın ışık hüzmesi açısı, lamba / reflektör ünitesinin lense olan uzaklığını değiştirerek ayarlanır. İstenilen pozisyon ayarlandıktan sonra, sabitleme için ayar düğmesinin elle hafifçe sıkıştırılması yeterlidir.

Odaklama yaparken, öncelikle ışığı istenilen yöne çeviriniz, sonra hüzmeyi ayarlayarak gerekli alanı aydınlatınız. Opsiyonel gölgelik (sipariş kodu: 20BDSF12) kullanarak hüzmeyi şekillendirebilirsiniz.



Rama 150FT Fresnel ve PC / Rama 175FT HP Fresnel ve PC

Rama'nın ışık hüzmesi açısı, lamba / reflektör ünitesinin lense olan uzaklığını değiştirerek ayarlanır. Bu cihaz, hızlı odaklama sağlayan FFT odaklama sistemine sahiptir. RAMA'nın hüzme açısını ayarlamak için, odaklama mandalını sıkıştırarak uygun seviyeye doğru kaydırınız. Odağı sabitlemek için mandalı bırakınız.

Odaklama yaparken, öncelikle ışığı istenilen yöne çeviriniz, sonra hüzmeyi ayarlayarak gerekli alanı aydınlatınız. Gölgelik kullanarak hüzmeyi şekillendirebilirsiniz.

ASKI - PİVOT AYARI

Rama'nın askısı cihazın bulunduğu kanal üzerindeki herhangi bir noktaya konumlandırılabilir şekilde tasarlanmıştır. Bu özellik, spotun önüne renk değiştirici veya benzeri aksesuarlar takılıyken optimum denge sağlamaya veya spotu kısıtlı alanlarda düzgün pozisyonlandırmaya yarar.

Normal uygulamalar için, fabrika ayarlarındaki spotta askının denge noktası lamba yuvasına denk gelmektedir. Askı pozisyonunu değiştirmek için, askının sağ cephesindeki döner kısmının altında bulunan M8 civatayı gevşetiniz. Askının sol cephesinde bulunan güvenlik kelepçesini yerinden çıkararak, askıyı istenilen seviyeye kaydırınız. Askının iki ucunun aynı hizada olduğunu kontrol ettikten sonra, soldaki kelepçeyi takıp sağdaki vidayı sıkıştırarak askıyı yeniden sabitleyiniz.

PANORAMA ve EĞİM AYARI

Spotun panoramik ayarı için, askının üzerindeki somunu ve kelepçeyi tutan civatayı gevşetiniz. Gerekli ayarı yaptıktan sonra somun ve civatayı yeniden sıkıştırarak cihazı sabitleyiniz.

Askı üzerinde, eğim ayar kolunun simetriğinde bulunan nylock civata, eğim aralığını kilitlemede kullanılır. Rama'nın eğimini ayarlamak için, eğim kilitleme tutacağına saat yönünde çevirip, cihazı istenilen eğime ayarlayınız. Tutacağı ters yöne çevirip sıkıştırarak ayarı sabitleyiniz.

DİKKAT: Operasyon sırasında Rama'nın ayar kolları ve entegre emniyet zinciri aşırı ısındığından, cihaz üzerinde herhangi bir ayar yapmak istediğinizde mutlaka koruyucu eldiven kullanınız!

AKSESUARLAR:

- Kancalı süspansiyon kelepçesi (Sipariş Kodu: 20HC)
- Lens Emniyet Örtüsü (Sipariş Kodu: 20SM6)
- Renk Çerçevesi (186 x 190 mm'lik bir çerçeve kutuya dahildir, ekstra çerçeveler için sipariş kodu: 20CFRA12)
- Gölgelek (Sipariş Kodu: 20BDSF12)

TOPRAK TESTİ NOKTASI

Rama'nın toprak testi noktası, cihazın arka komponentinin sağ tarafında bulunan ve toprak sembolüyle belirtilmiş olan gümüş makine vidasıdır. Toprak testi uygulamak için test cihazını bu noktaya bağlayınız.

TEMİZLEME

Aşağıya doğru açılan kapağı açtıktan sonra, lens ve/veya reflektörü yumuşak ve tiftiksiz bir kumaşla siliniz.

GÜVENLİK ve BAKIM

Onarım işleri sadece uzman personel tarafından yapılmalıdır. Asla cihazı çatlak lens veya hasarlı kabloyla kullanmayı denemeyiniz. Hasarlanma durumunda Selecon distribütörünüze danışınız. Hasar görmüş parçaları sadece Selecon onaylı yedeklerle değiştiriniz.

N.B. Profil Spot Kablosu: Selecon ürününüzün üzerindeki kablo, ekipmana özel tasarlanmış ısıya dayanıklı ve esnek bir kablodur ve sadece orijinal Selecon yedeği ile değiştirilebilir.

Kablo iletici renk kodları: Kahverengi = Faz, Canlı / Mavi = Nötr, Dönüş / Yeşil-Sarı = Toprak